

Emissie inventaris rapport 2018

VanderHelm Bedrijven B.V.

3.A.1_2 Versie: 1.2 17-01-2020

Conform handboek 3.0

Opgesteld volgens de eisen van de ISO 14064-1 en het Greenhouse Gas Protocol

Status	Versie/datum	Opgesteld	Geautoriseerd
Definitief	Versie 1.2 d.d. 17-01-2020	P. Kokshoorn KAM Coördinator	A. Dijkshoorn Directeur

Inhoud

1.	Inleiding en verantwoording	3
2.	Beschrijving organisatie.....	4
3.	Verantwoordelijke.....	6
4.	Basisjaar en rapportage.....	6
5.	Afbakening.....	6
6.	Directe en indirecte GHG emissies	8
6.1	Berekende GHG emissies	9
6.2	Verbranding biomassa.....	9
6.3	GHG verwijderingen	9
6.4	Uitzonderingen.....	9
6.5	Belangrijkste beïnvloeders	9
6.6	Toekomst.....	10
6.7	Significante veranderingen.....	10
6.8	Voortgang op doelstellingen	10
7.	Kwantificeringsmethoden	11
8.	Emissiefactoren	11
9.	Onzekerheden	11
10.	Rapportage volgens ISO 14064 deel 7.....	12

1. Inleiding en verantwoording

VanderHelm is dé bodembrede dienstverlener, voor alles wat op én in de bodem moet gebeuren. Wij verzorgen een scala van activiteiten op het gebied van Onderzoek, Advies en Realisatie voor (nieuw)bouwprojecten in de Randstad e.o., waarbij wij met een optimale kostenbeheersing de klant maximaal ontzorgen.

Duurzaamheid krijgt steeds meer aandacht in onze maatschappij. Dit zien wij ook terug bij onze opdrachtgevers. Steeds vaker vragen zij naar de CO₂-uitstoot van het bedrijf. Dit wordt gedaan aan de hand van de CO₂-prestatieladder. Hiermee worden leveranciers uitgedaagd en gestimuleerd om de eigen CO₂ uitstoot te kennen en te verminderen. Hoe meer een bedrijf zich inspant om CO₂ te reduceren, hoe meer kans op gunning van een opdracht.

Deze wens tot duurzaam en milieubewust ondernemen past uitstekend in de bedrijfsfilosofie van VanderHelm. Daarom spannen wij ons in om zo hoog mogelijk op de CO₂-Prestatieladder te komen.

De CO₂-Prestatieladder kent 4 invalshoeken:

- A. Inzicht (het opstellen van een onomstreden CO₂ footprint volgens de ISO 14064-1 norm).
- B. CO₂ reductie (de ambitie van het bedrijf om de uitstoot te verminderen).
- C. Transparantie (de wijze waarop een bedrijf intern en extern communiceert over haar CO₂ footprint en reductiedoelstellingen).
- D. Deelname aan initiatieven (in sector of keten) om CO₂ te reduceren.

Elke invalshoek is onderverdeeld in 5 niveaus. Hoe hoger het niveau per invalshoek, hoe meer punten het bedrijf kan vergaren en uiteindelijk des te meer gunningvoordeel het bedrijf ontvangt. Een certificerende instantie zal de activiteiten beoordelen en het niveau van het CO₂ bewust-certificaat te bepalen. Hiervoor moeten stappen zijn gezet op alle onderdelen A t/m D van de ladder.

In dit rapport wordt de emissie inventaris van VanderHelm Bedrijven over 2018 besproken en richt zich op invalshoek A (*inzicht*) van de CO₂ prestatieladder. De CO₂ voetafdruk geeft een inventarisatie van de totale hoeveelheid uitgestoten broeikasgassen: de Greenhouse Gas (GHG) emissies. Daarnaast geeft het inzicht in de herkomst van deze emissies met een verdeling naar directe en indirecte GHG emissies (respectievelijk scope 1 en scope 2).

De inventarisatie is een verantwoording van onderdeel 3.A.1 uit de prestatieladder en is uitgevoerd conform de ISO 14064-1; 2006 (E) "quantification and reporting of greenhouse gas emissions and removals". In dit rapport wordt de footprint gerapporteerd volgens § 7.3.1 van deze norm, in het laatste hoofdstuk is hiertoe een cross reference table opgenomen.

2. Beschrijving organisatie

Missie

VanderHelm is dé bodembrede dienstverlener, die actief is op het gebied van Onderzoek, Advies en Realisatie en die staat voor kwaliteit. De combinatie van activiteiten maakt ons onderscheidend en vernieuwend en biedt onze klanten de mogelijkheid te kiezen voor duurzame, integrale en kostenbesparende oplossingen, waarbij men zowel organisatorisch als ook financieel optimaal wordt ontzorgd.

Voor VanderHelm geldt de WWC-formule.

- De 1ste W staat voor Winst, wat ten alle tijden nagestreefd dient te worden, om het voortbestaan van de onderneming te waarborgen.
- De 2e W staat voor Welzijn en heeft betrekking op alle belanghebbenden van het bedrijf, waarbij persoonlijk en samenwerken voorop staat.
- De C staat voor Continuïteit op het gebied van bedrijfsvoering, milieu en een duurzame leefomgeving. Wij willen een gedreven, betrouwbare partner zijn voor onze relaties.

Aantal Fte

Verdeeld over de verschillende B.V. 's van VanderHelm bedrijven zijn er 96,5 Fte.

Producten en diensten

Uitvoeren van grond-, weg-, en waterbouw werkzaamheden, inclusief bemand machineverhuur. Uitvoeren van werken op het gebied van grond-, weg- en waterbouw, gespecialiseerd in het bouw- en woonrijp maken van nieuwbouwlocaties. Monsternamen en begeleiding in risicovolle omgeving op het gebied van milieukundig (water)bodemonderzoek, (water)bodemsanering en partijkeuring. Begeleiding in risicovolle gebied van ecologie. Uitvoering van asfalt- en fundatieonderzoek en landmeetkundige werkzaamheden.

Vestiging

VanderHelm Bedrijven is gevestigd op bedrijvenpark Oudeland. Onze onderneming was medio 2007 het eerste bedrijf dat zich vestigde op Oudeland en heeft daarmee een pioniersrol gespeeld. Op een kavel genaamd de "Helmhoek" zijn meerdere bedrijven gevestigd. Het officiële adres is:

Nobelsingel 2
2652 XA
Berkel en Rodenrijs

Doelstellingen

Jaarlijks worden door directie en KAM-coördinator doelstellingen op gebied van VGM vastgesteld/geëvalueerd en beschreven in de directiebeoordeling.

De doelstellingen hebben betrekking op:

- Het terugdringen van het aantal rapporteerbare ongevallen en incidenten.
- Voorkomen van milieu-incidenten.
- Melden en registreren van onveilige situaties en (bijna)ongevallen aan de uitvoerder / projectleider.
- Uitvoeren van werkplekinspecties door operationeel leidinggevenden en directie.
- VGM-observaties door uitvoerende medewerkers.

Op milieu gebied streven wij het bereiken van de volgende doelstellingen:

1. VanderHelm bedrijven wil zonnepanelen plaatsen op het dak van de Helmhoek, waardoor 25 a 30% van het eigen energieverbruik duurzaam zal zijn.
2. Jaarlijks gemiddeld 10% van het (oude) materieel vervangen door materieel met een Tier 4 motor.
3. Jaarlijks gemiddeld 10% van het materiaal omzetten/uitrusten met een start/stop systeem en Adblue systeem.
4. VanderHelm Bedrijven B.V. wil ten opzichte van 2017 jaarlijks t/m 2022 2% minder CO2 uitstoten.

Managementsysteem

Om de kwaliteit van diensten en producten te beheersen, heeft de directie van VanderHelm Bedrijven B.V. een kwaliteitmanagementsysteem conform de norm NEN-ISO 9001:2015 ingericht en de intentie dit te onderhouden en waar mogelijk te verbeteren.

Het kwaliteitmanagementsysteem, zoals beschreven en vastgelegd in procedures, instructies en bijhorende formulieren, wordt volledig onderschreven door de directeur en MT- leden van VanderHelm Bedrijven B.V. Het systeem voldoet aan de eisen zoals die zijn vastgelegd in de norm NEN-ISO 9001:2015 aangevuld met eisen uit de beoordelingsrichtlijnen BRL SIKB1000, BRL SIKB 2000, BRL SIKB 6000 en BRL SIKB 7000.

Om de veiligheid van haar medewerkers en schade aan het milieu te beheersen, heeft de directie van VanderHelm Bedrijven B.V. een milieu- en veiligheidsmanagementsysteem conform de norm VCA** 2008 versie 5.1 en ISO 14001: 2015 ingericht en de intentie dit te onderhouden en waar mogelijk te verbeteren.

Het milieu- en veiligheidsmanagementsysteem, zoals beschreven en vastgelegd in procedures, instructies en bijhorende formulieren, wordt volledig onderschreven door de directie en MT- leden van VanderHelm Bedrijven B.V. Het systeem voldoet aan de eisen zoals die zijn vastgelegd in de norm VCA** 2008 versie 5.1 en ISO 14001: 2015 aangevuld met bedrijfsspecifieke aspecten.

De directie en leden van het managementteam zijn verantwoordelijk voor de uitvoering van het daarmee samenhangende beleid en zorgen ervoor dat de organisatie over de mensen, informatie en middelen/materialen beschikt om het milieu- en veiligheidsbeleid te kunnen realiseren.

De directie en leden van het managementteam zien erop toe, dat medewerkers bekend zijn met het milieu- en Veiligheidsmanagementsysteem en de in dat kader gestelde doelen. Doelstellingen worden jaarlijks geëvalueerd en vastgesteld tijdens de directiebeoordeling van het kwaliteitsmanagementsysteem en vastgelegd in de notulen van deze vergadering.

Op deze wijze garandeert VanderHelm Bedrijven B.V. haar klanten de veiligheid van haar medewerkers en de beheersing van haar milieuaspecten.

Aanleiding van de CO2 reductie

VanderHelm Bedrijven B.V. streeft naar het in stand houden van een gevarieerde kring van opdrachtgevers. Een groot deel van onze opdrachtgevers zijn (semi-) overheden. Wij voorzien dat met name deze opdrachtgevers de CO2 prestatieladder in het aanbestedingsprocedure zullen toepassen en achten het dan ook van belang het certificaat van niveau 3 op CO2 Prestatieladder te behouden.

3. Verantwoordelijke

De operationeel verantwoordelijke voor de stuurcyclus CO2 reductie alsmede alle activiteiten die hier aan gekoppeld zijn, zoals het behalen van de doelstellingen is de KAM coördinator. De KAM coördinator rapporteert direct aan de directie. De eindverantwoordelijke voor de CO2 emissie inventaris is de directie.

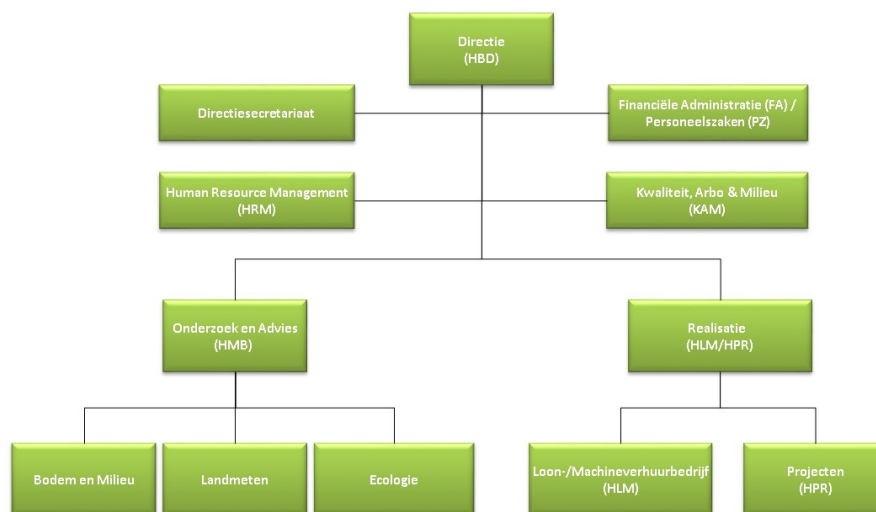
4. Basisjaar en rapportage

Dit rapport betreft het jaar 2018. Het jaar 2017 geldt als basisjaar.

5. Afbakening

In hoofdstuk 3 van het GHG protocol worden twee methodes beschreven waarop de “organizational boundary” kan worden bepaald, de aandelen methode (equity share approach) en de aansturingmethode (control approach). Onderstaand wordt de juridische entiteit genoemd die als boundary geldt voor het berekenen van de CO2-footprint van VanderHelm bedrijven en haar dochterbedrijven, de bijbehorende CO2-reductiedoelstellingen en ook als naam zal worden gebruikt op het CO2-bewust certificaat.

Dat wil zeggen alle werkzaamheden die VanderHelm bedrijven verricht, zoals ook ingeschreven bij de Kamer van Koophandel onder de naam VanderHelm Bedrijven BV. en haar dochterbedrijven VanderHelm Milieubeheer B.V. VanderHelm Projecten B.V. en Kees van der Helm loonbedrijf B.V. De daarbij behorende CO2-uitstoot zal als input worden gebruikt voor het berekenen van de CO2-footprint. Onderstaand volgt verdere toelichting op deze boundary volgens de aandelen methode (equity share approach).



- VanderHelm Bedrijven B.V. heeft alleen aandelen van het eigen bedrijf;
- VanderHelm Bedrijven B.V. is geen onderdeel van een joint venture;
- VanderHelm Bedrijven B.V. heeft geen samenwerking met andere bedrijven waarvan zij ook aandelen bezit;
- VanderHelm Bedrijven B.V. heeft geen franchise activiteiten;
- VanderHelm Bedrijven B.V. is geen A-leverancier van een ander bedrijf binnen hetzelfde concern / holding.

VanderHelm Bedrijven B.V.

VanderHelm Bedrijven B.V. is de moedermaatschappij waaronder VanderHelm Milieubeheer B.V. VanderHelm Projecten B.V. en Kees van der Helm Loonbedrijf B.V. werkzaam zijn.

Kees VanderHelm Loonbedrijf B.V.

Als eerste opgericht in 1979 door C.H.M. van der Helm vormt dit bedrijf de basis van waaruit het allemaal begonnen is. Het bedrijf verricht werkzaamheden in land- en tuinbouw, grondverzet, verhuur van bemande machines, civiele- en cultuurtechnische werken.

Binnen het bedrijf wordt voor VanderHelm Milieubeheer B.V. de term Onderzoek & Advies (O&A) gehanteerd. VanderHelm Projecten B.V. en Kees VanderHelm Loonbedrijf B.V. worden tezamen Realisatie (REA)

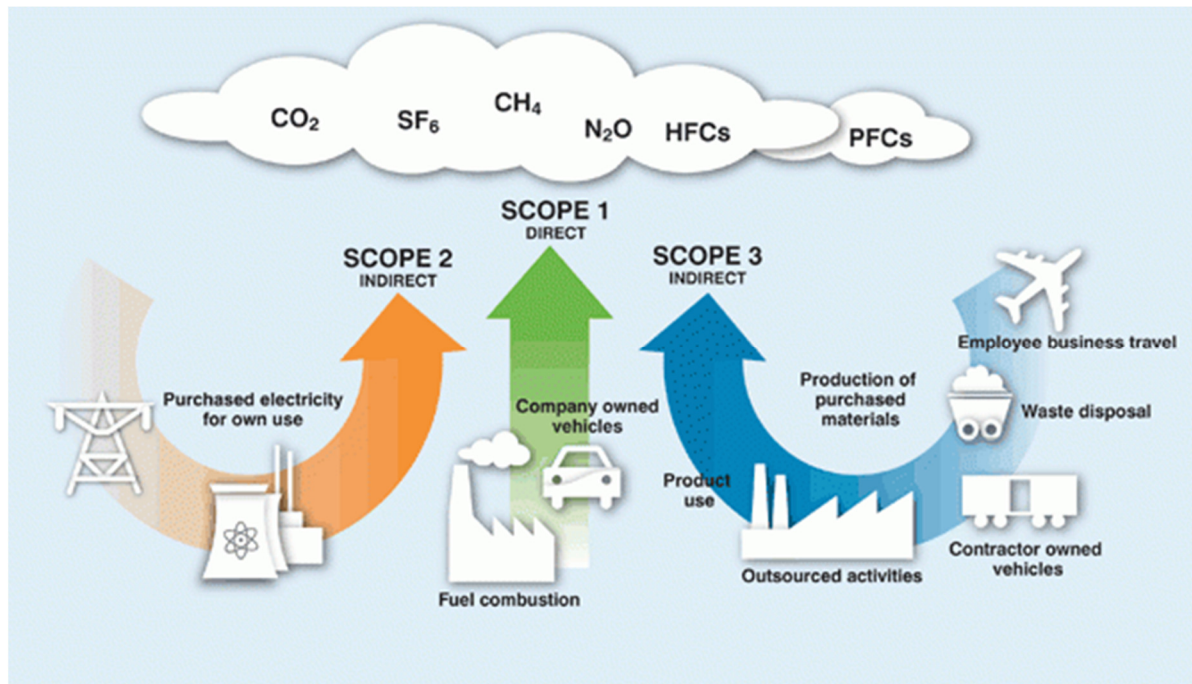
VanderHelm Projecten B.V.

De dienstverlening van VanderHelm Projecten B.V. bestaat uit aannemen, uitvoeren en begeleiden van civiel- cultuur- en milieutechnische werken waaronder de uitvoering van landbodemsaneringen en tijdelijke uitplaatsing conform BRL SIKB 7000. Zij is actief in de grond-, weg- en waterbouw in de regio met als specialiteit grondwerk ten behoeve bouw- en woonrijp maken.

VanderHelm Milieubeheer B.V.

De dienstverlening van VanderHelm Milieubeheer B.V. bestaat uit het adviseren en uitvoeren van bodemonderzoeken ten behoeve van bouwaanvragen, saneringen, aan- en verkoopsituaties en onderzoeken die vanuit de overheid verplicht gesteld. Milieukundig begeleiden van bodemsaneringen, het uitvoeren van partijkeuringen voor diversen soorten grond en bouwstoffen, het uitvoeren van asfaltonderzoeken, landmeetkundige werkzaamheden en de ecologische begeleiding.

6. Directe en indirecte GHG emissies



In dit hoofdstuk worden de berekende GHG emissies toegelicht.

Om de scope duidelijk af te bakenen is gebruik gemaakt van de scope indeling van het Green House Protocol (GHG protocol). VanderHelm Bedrijven richt zich alleen tot scope 1 & 2. Conform het GHG Protocol wordt onderscheid gemaakt tussen 3 bronnen van emissies (scopes). Deze 3 bronnen worden onderverdeeld in 2 categorieën, dat zijn indirecte en directe emissies. Wij beperken ons tot scope 1 & 2:

- Scope 1: De directe emissies. De door de eigen organisatie gebruikte gassen en brandstoffen, bijvoorbeeld machines en wagenpark.
- Scope 2: De indirecte emissies: Dit zijn de emissies die ontstaan zijn door de opwekking van elektriciteit en die gebruikt worden door de eigen onderneming

Voor VanderHelm Bedrijven B.V. zijn deze scopes als volgt:

- Scope 1: Brandstof verbruik van het eigen wagenpark en het materieel (benzine en diesel) en verwarming van het eigen kantoor.
- Scope 2: Elektriciteit verbruik op het kantoor en werkplaatsen.

Scope 3 is niet van toepassing aangezien VanderHelm zich laat certificeren voor niveau 3 van de CO2 prestatieladder.

6.1 Berekende GHG emissies

De directe en indirecte GHG emissie van VanderHelm Bedrijven B.V. bedroeg in 2018 986 ton CO₂. Hiervan werd 899 ton CO₂ veroorzaakt door directe GHG emissie (scope 1) en 87,4 ton CO₂ door indirecte GHG emissie (scope 2). Uitgaande van 96,5 Fte wordt er per Fte 10,2 ton CO₂ uitgestoten.

Scope 1	ton CO ₂	Omvang	
Gasverbruik	48,1	25441	M3
Brandstofverbruik (lease) wagenpark bedrijfswagens benzine	22	8028	liter
Brandstofverbruik (lease) wagenpark bedrijfswagens diesel	189	58481	liter
Goederenvervoer algemeen brandstofverbruik eigen materieel diesel	640	198181	liter
Totaal scope 1	899		
Scope 2	ton CO ₂	Omvang	
Elektraverbruik	81,7	125865	kWh
zakelijk verkeer privé auto	5,68	25877	km
Totaal scope 2	87,4		
Totaal scope 1+2	986		

Het elektra en gasverbruik zijn toe te rekenen aan de hoofdvestiging (18,3%) en het brandstofverbruik is toe te rekenen aan de projecten (81,7%). Er zijn in 2018 geen projecten aangenomen met gunningvoordeel.

6.2 Verbranding biomassa

Volgens het stroometiket van de energieleverancier is gebruikt gemaakt van 3,33% biomassa NL. Dit betreft geen biomassa die wordt bijgestookt in kolencentrales.

6.3 GHG verwijderingen

Er heeft geen broeikasgasverwijdering of compensatie plaats gevonden bij VanderHelm Bedrijven in 2018.

6.4 Uitzonderingen

Rapportage van koel- en koudemiddelen betreft niet-CO₂-emissies en is derhalve niet verplicht. Koel- en koudemiddel spelen bij VanderHelm Bedrijven bovendien nauwelijks een rol van betekenis en zijn daarom niet als uitstoot meegerekend. Er zijn verder geen noemenswaardige uitzonderingen te noemen op het GHG protocol.

6.5 Belangrijkste beïnvloeders

Binnen VanderHelm Bedrijven B.V. zijn geen individuele personen te benoemen die een dermate invloed op de CO₂ footprint hebben dat gedragsverandering van deze individuele persoon alleen al zou zorgen voor een significante verandering in de CO₂ footprint.

6.6 Toekomst

De emissie in de paragrafen hierboven zijn vastgesteld voor 2018. De verwachting is dat deze emissie in het jaar 2019 aan verandering onderhevig zal zijn. De oorzaak hiervan is dat er in 2019 de elektriciteit deels door eigen zonnepanelen opgewekt gaat worden.

6.7 Significante veranderingen

In onderstaande overzicht wordt 2018 vergeleken t.o.v. van het basisjaar 2017.

Scope 1	2018	2017
Gasverbruik	48,1	53,1
Brandstofverbruik (lease) wagenpark bedrijfswagens benzine	22	30,12
Brandstofverbruik (lease) wagenpark bedrijfswagens diesel	189	190,17
Goederenvervoer algemeen brandstofverbruik eigen materieel diesel	640	590,48
Totaal scope 1	899	863,87
Scope 2	2018	2017
Elektraverbruik	81,7	83,7
zakelijk verkeer privé auto	5,68	4,8
Totaal scope 2	87,4	88,5
Totaal scope 1+2	986	952,37
Aantal Fte	96,5	91,6
Emissie per Fte	10,2	10,4

Het elektraverbruik is gedaald per kWh maar door de verhoging van de emissiefactor is de uitstoot in CO₂ gestegen. De totale CO₂ uitstoot is gestegen met 3,5% t.o.v. het basisjaar 2017. Dit is toe te schrijven aan een toename van onze activiteiten. Als we de CO₂ uitstoot relateren aan de FTE toename zien we een afname van 3% van de CO₂ uitstoot.

6.8 Voortgang op doelstellingen

Doelstelling	<i>VanderHelm bedrijven wil zonnepanelen plaatsen op het dak van de Helmhoek, waardoor 25 a 30% van het eigen energieverbruik duurzaam zal zijn.</i>
Voortgang	Eind 2018 zijn er 246 zonnepanelen op het dak van de Helmhoek geplaatst. In 2019 zal duidelijk gaan worden hoeveel procent van ons energieverbruik duurzaam is opgewekt.

Doelstelling	<i>Jaarlijks gemiddeld 10% van het (oude) materieel vervangen door materieel met een Tier 4 motor.</i>
Voortgang	In 2018 is 17% van het materieel vervangen door materieel met een Tier 4 motor.

Doelstelling	<i>Jaarlijks gemiddeld 10% van het materiaal omzetten/uitrusten met een start/stop systeem en Adblue systeem.</i>
Voortgang	In 2018 is 17% van het materieel vervangen door materieel met een start/stop systeem en Adblue systeem.

Doelstelling	<i>VanderHelm Bedrijven B.V. wil ten opzichte van 2017 jaarlijks t/m 2022 2% minder CO2 uitstoten.</i>
Voortgang	In 2018 is de CO2 uitstoot rekening houdend met de toename van de Fte met 3% gedaald t.o.v. 2017.

Daarnaast hebben wij in 2018 onze medewerkers geïnformeerd over de belangrijkste veroorzakers van CO2 uitstoot en welke maatregelen er genomen kunnen worden om dit te reduceren. Dit hebben wij gedaan d.m.v. de 10 gouden regels, nieuwsbrieven en tijdens de werkoverleggen. Op deze manier willen wij bewustzijn creëren bij medewerkers om energie te besparen bij onze werkzaamheden.

In 2019 gaan wij verder met het reduceren van onze CO2 uitstoot. Dit willen wij o.a. doen door de volgende maatregelen:

- Vervangen verlichting in kantoor en werkplaatsen door LED verlichting;
- Vervangen materieel door materieel met Tier 4, Adblue en Start/stop systeem;
- Bewustzijn creëren bij medewerkers om energie te besparen.

7. Kwantificeringsmethoden

Voor het kwantificeren van de CO2 uitstoot is gebruik gemaakt van de website van www.milieubarometer.nl. In het model kunnen alle verbruiken worden ingevuld. Vervolgens wordt de daarbij behorende CO2 uitstoot automatisch berekend en vergeleken met het basisjaar. Hierbij zijn de emissiefactoren uit de CO2 prestatieladder gehanteerd. In het Energie Meetplan van Vanderhelm Bedrijven wordt beschreven waar de brongegevens per energiestroom vandaan komen.

8. Emissiefactoren

Voor de inventarisatie van de CO2 uitstoot van VanderHelm Bedrijven over het jaar 2018 zijn de emissiefactoren uit de CO2 prestatieladder 3.0 gehanteerd. Omdat het gaat om specifieke emissiefactoren op nationaal niveau, zijn de gehanteerde emissiefactoren zeer geschikt voor het omrekenen van de broeikasgas activiteiten data naar de daarmee gepaard gaande CO2 emissie. Alle gebruikte emissiefactoren zijn opgenomen in de berekening van de CO2 footprint. De emissiefactoren van VanderHelm bedrijven zullen ten allen tijde mee gaan met wijzigingen in de emissiefactoren van de CO2 prestatieladder 3.0. Er zijn geen "Removal factors" van toepassing.

9. Onzekerheden

De gepresenteerde resultaten moeten worden gezien als de beste inschatting van de werkelijke waarden. Bijna alle gebruikte gegevens voor de berekening van de CO2 footprint zijn gebaseerd op facturen en/of werkelijk gemeten aantallen. Hierdoor is de onzekerheidsmarge kleiner dan 1%.

10. Rapportage volgens ISO 14064 deel 7

Dit rapport is opgesteld volgens de eisen uit ISO 14064-1 paragraaf 7. In onderstaande tabel is een cross reference gemaakt van de onderdelen uit ISO 14064 en de hoofdstukken in het rapport.

ISO 14064-1	Paragraaf 7.3 GHG report content	Beschrijving	Hoofdstuk rapport
	A	Reporting organisation	2
	B	Person responsible	3
	C	Reporting period	4
4.1	D	Organizational boundaries	5
4.2.2	E	Direct GHG emissions	6
4.2.2	F	Combustion of biomass	6
4.2.2	G	GHG removals	6
4.3.1	H	Exclusion of sources or sinks	6
4.2.3	I	Indirect GHG emissions	6
5.3.1	J	Base year	4
5.3.2	K	Changes or recalculatons	6
4.3.3	L	Methodologies	6
4.3.3	M	Changes to methodologies	7
4.3.5	N	Emission or removal factors used	8
5.4	O	Uncertainties	9
	P	Statement in accordance with ISO 14064	10
	Q	Statement GHG inventory is verified	10